



Fundació Hospital Sant Pere Claver

2003

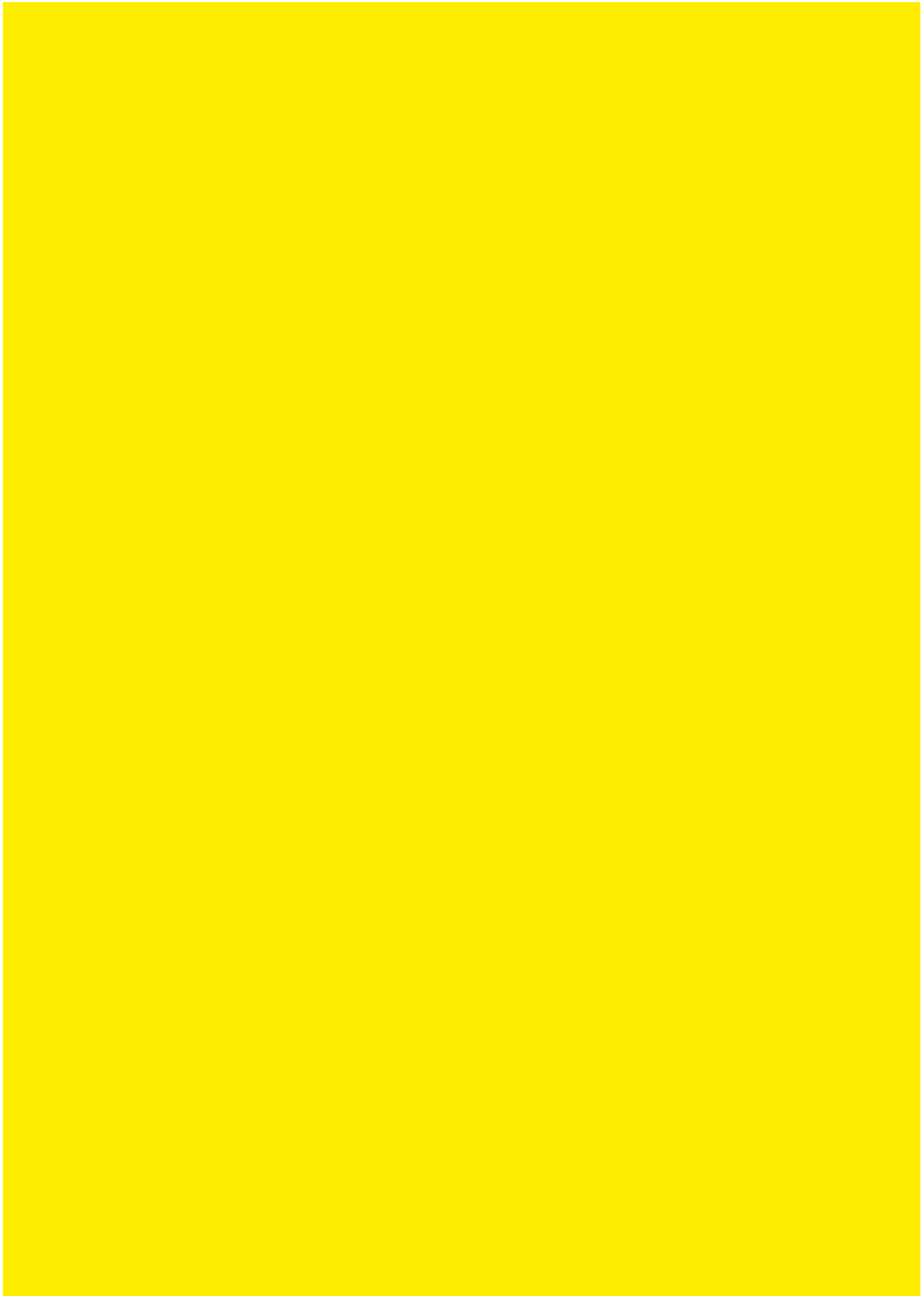
M E

M O

R I A

Edita: Fundació Hospital Sant Pere Claver  
Coordinació i Redacció: Gemma Guzmàn  
Disseny Gràfic: Clic Traç, sccl  
Impressió: Estudi 6  
Dipòsit legal:

# MEMÒRIA 2003



# ÍNDEX

<b>Introducció</b>	<b>7</b>
<b>Presentació</b>	<b>9</b>
<b>Organigrama</b>	<b>10</b>
<b>Recursos humans: les persones</b>	<b>12</b>
<b>Activitat assistencial</b>	<b>13</b>
<ul style="list-style-type: none"> <li>Atenció mèdica</li> <li>- Al·lèrgia</li> <li>- Dermatologia</li> <li>- Reforma d'atenció especialitzada (RAE)</li> <li>- Oftalmologia</li> <li>- Neurologia</li> <li>- Reumatologia</li> <li>- Otorrinolaringologia</li> </ul>	<b>13</b>
<ul style="list-style-type: none"> <li>Unitat de proves complementàries</li> <li>- Holter</li> <li>- Ergometria (Prova d'esforç)</li> <li>- EMG</li> </ul>	<b>16</b>
<ul style="list-style-type: none"> <li>Salut Mental</li> <li>- CSMA Montjuic</li> <li>- CSMA Sants</li> <li>- CSMIJ Sants-Montjuic</li> <li>- Hospital de Dia per adolescents</li> <li>- UTEA / UTEI</li> <li>- JUSJUV</li> <li>- SAPPIR</li> </ul>	<b>18</b>
<ul style="list-style-type: none"> <li>Clinica Dental</li> </ul>	<b>23</b>
<b>Formació, docència i activitats de recerca</b>	<b>24</b>
<b>Estat econòmic i financer</b>	<b>26</b>
<b>Auditoria</b>	<b>29</b>



## INTRODUCCIÓ

La Fundació Hospital Sant Pere Claver, de llarga tradició i arrelament als barris de Poble Sec i Sants de la ciutat de Barcelona, presta serveis d'atenció en Salut Mental, i en les especialitats de dermatologia, al·lèrgologia, neurologia, oftalmologia, otorrinolaringologia, reumatologia, així com les següents exploracions complementàries: electromiografies, ergometries i hollers, espirometries, impedanciometries, audiometries, campimetries i metacolines.

Des del 1994, la Fundació ha vingut oferint també els serveis de RAE (Reforma d'Atenció Especialitzada) de Dermatologia en el sector i, a partir del 1997 li va ser encarregada la gestió de la RAE d'Oftalmologia en les mateixes condicions.

Així mateix, la Fundació és titular dels següents centres d'atenció en Salut Mental d'Assistència Pública: Centre de Salut Mental d'Adults de Montjuïc i Centre de Salut Mental d'Adults de Sants, Centre de Salut Mental Infantil i Juvenil de Sants-Montjuïc, dels Programes assistencials de tractaments específics adreçats a la població infantil i juvenil i a la població adulta (UTEI i UTEA respectivament), Programa de suport clínic especialitzat en salut mental als centres i serveis dependents de la Direcció General de Justícia Juvenil del Departament de Justícia, i d'Atenció Psiquiàtrica i Psicopatològica al Immigrant i Refugiat. Cal destacar en l'àmbit de la salut mental, que la Fundació Hospital Sant Pere Claver gestiona, des del 2002, per encàrrec del CatSalut, el primer Hospital de Dia per Adolescents de la ciutat de Barcelona.

Des del 1997 la Fundació disposa també d'una Clínica Dental i des del 2001 és soci fundador de l'entitat que gestiona el CAP Les Hortes.

La Fundació Hospital Sant Pere Claver és una institució sanitària sense afany de lucre i amb finalitat social. Això orienta la seva escala de valors i les seves prioritats d'acció. Té una clara voluntat de consolidació i de creixement en un àmbit d'oferta de serveis sanitaris, com a provisor del sistema públic. Les ofertes de serveis prioritzen la resposta a les demandes socials identificables amb situacions de marginalitat social o de mancances de servei a col·lectius, que han de ser atesos fora del sistema públic, situant-se com referent de Salut de la societat en el seu entorn més immediat. El reforç de les relacions amb hospitals de tercer nivell dins la seva àrea geogràfica, tant en l'àmbit de l'assistència com de la docència i recerca, són elements de qualificació i de diferenciació competitiva plenament integrats.

L'atenció sanitària i els factors que hi incideixen estan en continu canvi. Actualment, el Sector Sanitari és un dels més dinàmics i compta amb importants expectatives de creixement. Per tant, totes les institucions provisoras de serveis assistencials han d'introduir canvis per a millorar la qualitat i l'eficiència i per adaptar-se als canvis de demanda.

Aquest exercici resulta encara més imprescindible quan es tracta d'entitats que tenen un posicionament en l'entorn que pot fer-se crític a curt o mig termini. La gestió d'aquesta situació resulta imprescindible i el repte és definir el sentit i l'orientació que cal donar a l'entitat per a què recuperi el protagonisme de les seves decisions i es situï en una plataforma activa i no d'actuacions reactives.

Les polítiques de l'Hospital, estan centrades en l'usuari, en la continuïtat de les línies específiques identificades, busquen que arribi al pacient una sensibilitat especial en l'atenció i una qualitat assistencial. La implicació en les diverses situacions dels professionals s'han d'identificar com un tret diferencial, mantenint la motivació per continuar, i implementant un projecte que incorpori valors diferents i que transmeti la seva existència com un punt fort. Aquest fet ha de donar seguretat en la continuïtat de l'Hospital amb un futur en creixement. Les Autoritats Sanitàries han de reconèixer a l'Hospital com a provisor, equiparable a d'altres, i en conseqüència ha de ser tractat de manera similar, amb la seva facilitat per aportar solucions immediates, enfront de problemes cojuturals, com a característica de servei de l'Hospital. A més, ha de buscar una superior identificació amb les zones properes a l'hospital que han de considerar-lo el seu referent intermedi de salut, així com mantenir les prioritats de cobertura de les demandes socials.

L'actual disseny sobre el futur de les especialitats en l'àmbit sanitari de Catalunya preveu que aquestes siguin dependents dels hospitals i que la seva funció sigui el suport a l'atenció primària de salut en tasques de formació, suport i visita de les patologies especialment complexes que requereixen una intervenció especialitzada.

A grans trets es podria dir que el nostre sistema sanitari avança cap a un model organitzatiu amb dos nivells fortament interrelacionats que garanteixen el funcionament integrat del conjunt de serveis que configuren l'oferta assistencial. En aquest escenari l'aliança estratègica és una eina de gestió que s'està utilitzant cada cop més per aprofitar els avantatges d'una institució i reduir les seves debilitats, combinant-les amb d'altres institucions.

L'aliança estratègica de la Fundació Hospital Sant Pere Claver amb l'Hospital de Sant Rafael, l'any 2000 per l'especialitat d'Oftalmologia, així com el 2003 amb l'Ordre Hospitalària de Sant Joan de Déu, per a la Salut Mental ha permès que cadascun dels components hagi mantingut la seva identitat diferenciada, potenciant els aspectes assistencials, docents i de recerca, a través de poder coordinar i millorar la qualitat i gestió dels programes assistencials existents, i plantejar-se noves accions conjuntament per millorar i ampliar la cartera de serveis pels pacients. Un dels objectius d'aquestes aliances és impulsar la creació de protocols assistencials, docents i de recerca entre els professionals, a fi de potenciar millors possibilitats de desenvolupament, consolidar la presència en el territori per part d'aquestes institucions, millorant així possibilitats futures per desenvolupar nous serveis en aquest territori, i una assistència de qualitat i centrada en les necessitats dels usuaris dels nostres centres.

Em plau presentar-vos la Memòria de la nostra Fundació de l'any 2003, com a reflex d'una voluntat institucional d'apropar el més possible les estructures assistencials a l'usuari i d'aconseguir uns serveis assistencials de qualitat. Vull expressar també el reconeixement per la tasca realitzada pel Patronat, pel Consell Directiu i tots els professionals que han contribuït eficaçment a la consecució dels objectius de la institució.

Moltes gràcies a tots,

**Dr. Pere Benito**

President del Patronat FHSPC



## PRESENTACIÓ

Enguany, i per primera vegada en aquest nou format, us presentem la Memòria de la nostra institució amb l'objectiu de donar a conèixer d'una manera resumida, però clara i transparent, el conjunt d'activitats realitzades l'any 2003, per les persones que integren la nostra organització.

En escriure la memòria, anem deixant constància de la història de la institució i és també un bon exercici per analitzar, comparar, comprovar i realitzar projeccions de futur.

Un any més, constatem amb satisfacció, que el 2003 s'ha caracteritzat per un assoliment, gràcies a l'esforç de tots, dels nostres objectius assistencials, i un compromís constant de tots per millorar l'atenció als nostres pacients i usuaris, raó de ser de la nostra tasca institucional.

El 2003 ha estat també important pels avenços i millores que hem assolit en equipaments i comunicacions. El nou edifici de l'Hospital de Dia per Adolescents de Barcelona i la informatització creixent de la nostra institució, són algunes de les referències en aquest sentit. Convindrà seguir avançant els propers anys en la modernització i ampliació dels nostres equipaments així com en la informatització de la història clínica.

En aquest període hem anat avançant també cap a un model organitzatiu de la institució basat en la descentralització en la presa de decisions i enfortiment dels òrgans de gestió. Aquest nou model suposa una completa redefinició de la nostra cultura organitzativa motiu pel qual s'ha de fer de forma progressiva i tranquil·la, potenciant la informació, transparència, comunicació i participació dels professionals. La gestió descentralitzada continuarà essent un objectiu cabdal durant els propers anys, esdevenint un element dinamitzador i d'increment de l'eficiència.

Un dels objectius cabdals a nivell global de la institució ha estat garantir un posicionament estratègic fort de la nostra institució en un entorn sanitari molt dinàmic, creixent i sovint incert. En aquest sentit l'aliança estratègica del 2003 de la nostra institució amb l'Orde Hospitalari de Sant Joan de Déu té com objectiu millorar aquest posicionament.

És per tot això que la Fundació Hospital Sant Pere Claver continuarà centrant tots els seus esforços per que l'assistència ofertada sigui d'una qualitat creixent i per tant, alhora, a millorar la formació i condicions de treball dels seus professionals, amb el convenciment que aquests esforços repercutiran en un creixent valor afegit que percebran també dia a dia els nostres usuaris.

Ben cordialment,

**Carles Descalzi**

Gerent

# ORGANIGRAMA

## Fundació Hospital Sant Pere Claver

Vila i Vilà 16  
 08004 Barcelona  
 Atenció telefònica i informació:  
 93 442 39 03  
 Programació de visites: 93 442 39 02  
 Fax: 93 329 76 36  
 A/e: informacio@fhspereclaver.org

### Gerència

Vila i Vilà 16, planta baixa  
 Tel. 93 442 88 29  
 Fax 93 329 76 36

### Direcció Mèdica

Vila i Vilà 16, segona planta  
 Tel. 93 442 88 29  
 Fax 93 329 76 36

### Servei d'Al·lèrgia

Vila i Vilà 16, primera planta  
 Tel. 93 324 88 92  
 Fax 93 329 76 36

### Servei de Neurologia

Vila i Vilà 16, primera planta  
 Tel. 93 324 88 91  
 Fax 93 329 76 36

### Electromiografia

Vila i Vilà 16, primera planta  
 Tel. 93 442 39 03  
 Fax 93 329 76 36  
 A/e: emg@fhspereclaver.org

### Clínica dental

Vila i Vilà 16, planta baixa  
 Tel. 93 443 12 00  
 Fax 93 329 76 36

### CSMA Montjuïc

Vila i Vilà 16  
 Tel. 93 442 30 00  
 Fax 93 442 83 76  
 A/e: csmapsm@fhspereclaver.org

### CSMA Sants

Galileu 158  
 Tel. 93 490 46 22  
 Fax 93 491 37 36  
 A/e: csmas@fhspereclaver.org

### CSMIJ

Passeig de Montjuïc 18, baixos  
 Tel. 93 324 81 13  
 A/e: csmij@fhspereclaver.org

### UTEA

Passeig de Montjuïc 18, baixos  
 Tel. 93 324 81 13  
 A/e: utea@fhspereclaver.org

### UTEI

Passeig de Montjuïc 18, baixos  
 Tel. 93 324 81 13  
 A/e: utei@fhspereclaver.org

### JUSJUV

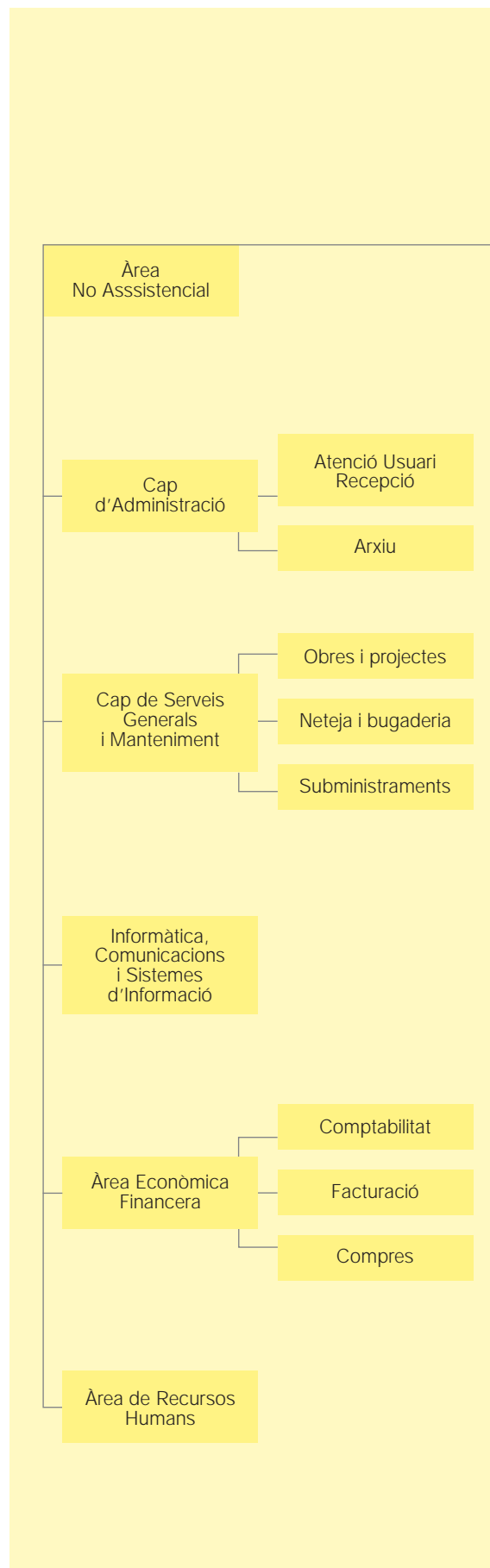
Passeig de Montjuïc 18, baixos  
 Tel. 93 324 81 13  
 A/e: jusjuv@fhspereclaver.org

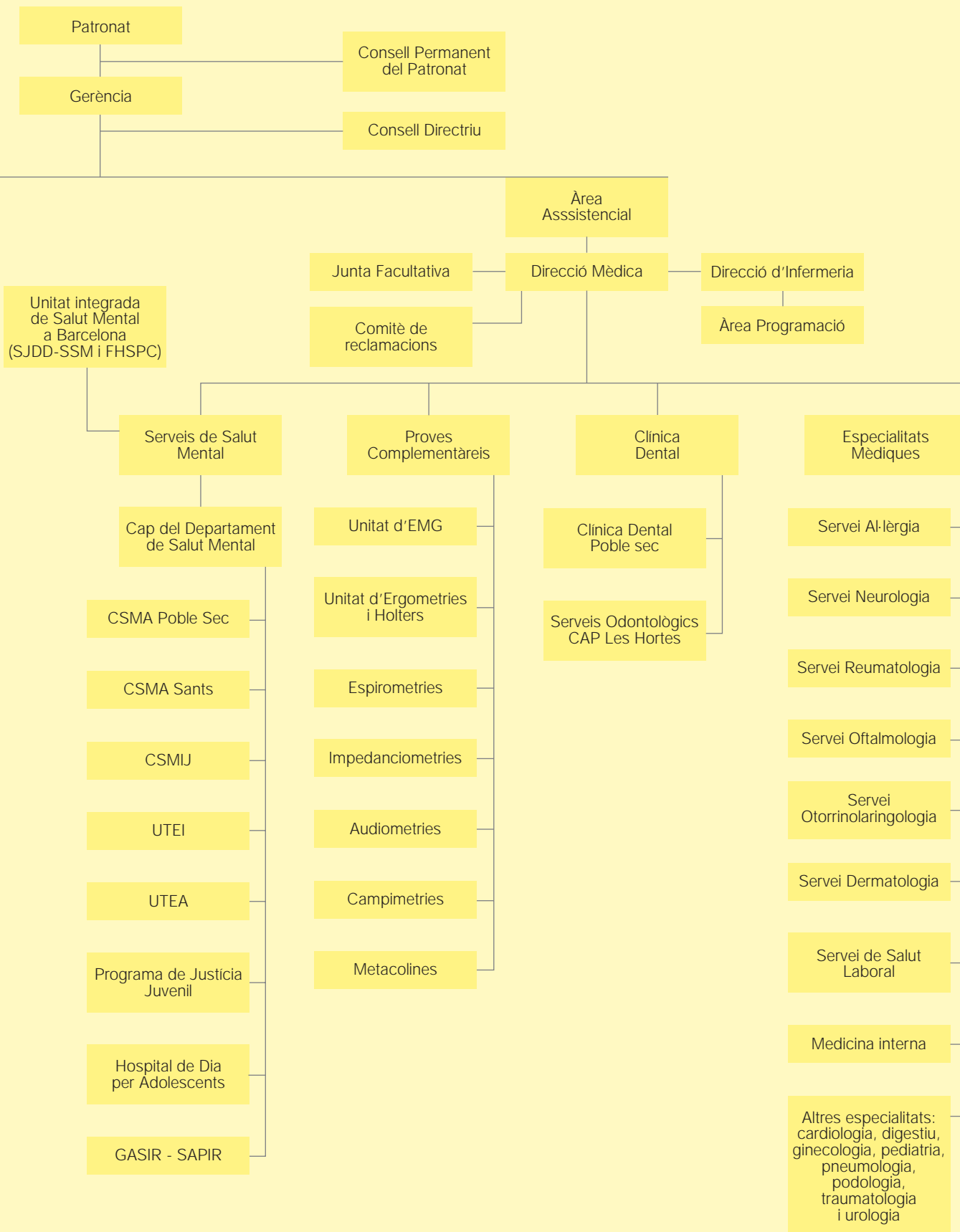
### Hospital de Dia d'adolescents Salut Mental

Mare de Déu del Port 344-346  
 Tel. 93 431 71 62  
 Fax 93 421 53 99  
 A/e: hddia@fhspereclaver.org

### GASIR - SAPPIR

Vila i Vilà 16, segona planta  
 Tel. 93 324 88 94  
 Fax 93 326 76 36  
 A/e: sappir@terra.es





## RECURSOS HUMANS: LES PERSONES

	PERSONAL CONTRACTAT	SERVEIS EXTERNS/ PROFESSIONALS	PLANTILLA RESULTANT
<b>PERSONAL NO ASSISTENCIAL</b>			
Direcció i Administració	20	---	20
<b>PERSONAL ASSISTENCIAL</b>			
Psiquiatres	18	---	18
Psicòlegs	22	---	22
Dip. Infermeria	12	---	12
Aux. Clínica	5	---	5
Treb. Socials	5	---	5
Ed. Socials	4	---	4
Optometristes	2	---	2
Metges especialistes	---	---	26
- Al·lèrgia	---	6	---
- EMG	---	5	---
- Ergometria/Holter	---	2	---
- Neurologia	---	2	---
- Dermatologia	---	3	---
- Reumatologia	---	2	---
- M. Treball	---	2	---
- O.R.L	---	1	---
- R.A.E	---	3	---
<b>TOTAL</b>	<b>88</b>	<b>26</b>	<b>114</b>

12



Departament d'Administració.

## ACTIVITAT ASSISTENCIAL

### Atenció mèdica

Des de l'any 1977 i com a conseqüència de l'acord signat entre *El Instituto Nacional de Previsión* i la Fundació Hospital Sant Pere Claver, l'atenció mèdica a les especialitats d'al·lèrgia, oftalmologia, dermatologia, neurologia, otorrinolaringologia, i reumatologia es fa mitjançant la derivació directa dels pacients des del seu CAP al nostre Centre. De igual forma el pacient que requereix d'assistència sanitària pot visitar-se de forma privada abonant l'import de la consulta.

Així, l'Hospital Sant Pere Claver basa específicament la seva atenció sanitària en les especialitats d'al·lèrgia, dermatologia, oftalmologia, neurologia i reumatologia. A banda d'aquestes especialitats al llarg de l'any 2003 s'han desenvolupat altres tasques assistencials que en el passat gaudien d'una importància considerable però que ara tenen una significació relativa i, per aquest motiu no han estat detallades específicament. Ens referim a les especialitats de cardiologia, aparell digestiu, ginecologia, otorrinolaringologia, medicina interna, urologia, pneumologia, pediatria, medicina laboral, podologia i traumatologia.

#### AL·LÈRGIA

El servei d'al·lèrgia de la Fundació Hospital Sant Pere Claver, ha esdevingut en els darrers anys un dels centres de referència a Catalunya pel que fa a la assistència sanitària en aquesta especialitat. Aquesta projecció exterior ha estat possible gràcies a l'equilibri aconseguit entre el binomi eficiència i equitat.

D'una banda, l'eficiència és el resultat de la dilatada experiència dels professionals que treballen al servei i que han evolucionat dins de la mateixa Fundació, aprofitant al màxim els recursos assignats. I de l'altra l'equitat que dona el poder estar sempre al servei de l'usuari mitjançant un sistema de gestió àgil que prioritza les patologies greus i les necessitats puntuals dels pacients.

13



Consulta del servei d'Al·lèrgia.

L'activitat del servei d'al·lèrgia es basa en el diagnòstic i tractament de les malalties al·lèrgiques, exceptuant les proves de risc més pròpies d'Hospital de tercer nivell. Tot i que l'aparició de les al·lèrgies s'accentua a la primavera, l'assistència del Servei d'al·lèrgia de l'Hospital és intensa durant tot l'any. De fet, la al llarg del 2003 el servei ha superat els cinc mil estudis de primeres visites i més de 16.000 revisions, sense cap incidència a destacar.

Un dels aspectes que sempre ha gaudit d'una especial consideració per part del servei d'al·lèrgia ha estat la formació docent dels proveïdors, així com també de metges i infermeres de l'assistència primària.

Personal sanitari	Hores setmanals
Metge	107
Infermera	85
<b>Nombre d'hores total</b>	<b>192</b>

#### VISITES DEL SERVEI

<b>Nombre de visites total:</b>	<b>21.124</b>
SCS:	21.085
Privades:	39

<b>Visites:</b>	<b>21.124</b>
Primeres:	5.220
Successives	15.904

#### PROCEDÈNCIA DE LA DEMANDA DEL SCS

<b>Nombre total de primeres:</b>	<b>5.202</b>
----------------------------------	--------------

Barcelona:	795
Àrea metropolitana:	2.248
Altres:	2.159

## DERMATOLOGIA

El Servei de Dermatologia de la Fundació Hospital Sant Pere Claver, basa la seva assistència en el diagnòstic i tractament de qualsevol anomalia cutània o aparició de lesions a la pell (dermatosi).

Un cop diagnosticada la patologia des del servei es procedeix a la iniciació del tractament mèdic, ja sigui tòpic o sistèmic. A més, els professionals mèdics desenvolupen en el marc de l'assistència sanitària electrocirurgia, infiltracions terapèutiques i crioteràpia.

Durant el 2003 s'ha detectat un predomini dels diagnòstics vinculats amb l'acne, la psoriasi, al·lopècia, prurit, micosi, èczemes, líquen pla, rosàcia, hidrosadenitis supurativa, nevus melanocítics, tumors epitelials (benignes i malignes).

Personal sanitari	Hores setmanals
Metge	16
Infermera	16
<b>Nombre d'hores total</b>	<b>32</b>

#### VISITES DEL SERVEI

<b>Nombre de visites total:</b>	<b>2.811</b>
SCS:	2.608
Privades:	203

<b>Visites:</b>	<b>2.811</b>
Primeres:	609
Successives	2.202

#### PROCEDÈNCIA DE LA DEMANDA DEL SCS

<b>Nombre total de primeres:</b>	<b>527</b>
----------------------------------	------------

Barcelona:	362
Àrea metropolitana:	50
Altres:	115

## REFORMA D'ATENCIÓ ESPECIALITZADA (R.A.E.)

Aquest programa que està en marxa en el servei de dermatologia des de l'any 94 permet a metges especialistes de la Fundació Sant Pere Claver donar assistència sanitària a diferents àrees bàsiques de la zona: Raval Nord, Raval Sud, Casc Antic i Gòtic (DAP Ciutat Vella). Des de l'any 99 també es fa efectiva aquesta assistència en el servei d'oftalmologia. L'objectiu d'aquest programa és facilitar l'accés dels usuaris a la sanitat, reduint, dintre del possible la incomoditat que suposa molt sovint l'haver-se de desplaçar geogràficament del seu punt d'origen.

Personal sanitari	Hores setmanals
Metge	
- Dermatologia	25
- Oftalmologia	38,30
Optometrista	21,50
<b>Nombre d'hores total</b>	<b>109,08</b>

#### VISITES DEL SERVEI

##### Primeres visites

Dermatologia	4.029
Oftalmologia	3.601
Optometries	3.789

##### Successives

Dermatologia	5.742
Oftalmologia	6.790

##### Quiròfan

Dermatologia	976
Oftalmologia	62

## OFTALMOLOGIA

El Servei d'Oftalmologia de la Fundació Hospital Sant Pere Claver dona una assistència oftalmològica prope-  
ra al malalt fent una selecció dels malalts que requereixen una estruc-  
tura sanitària més complexa (Hospital Terciari) dels malalts que poden ser  
controlats ambulatoriament. A banda de la seva tasca assistencial, també  
es realitzen proves vinculades a l'especialitat, com ara campimetries.  
El Servei disposa de diferents mitjans diagnòstics i terapèutics que de for-  
ma complementària permeten la rea-  
lització d'un correcte diagnòstic i tractament del malalts atesos.

Al llarg de l'any 2003 s'ha detectat un predomini dels següents diag-  
nòstics: Cataractes, conjuntivitis, patologies de la parpella, retinopaties,  
problemes de refracció i glaucomes.

Personal sanitari	Hores setmanals
Metge	10
Infermera	15
Optometrista	11
<b>Nombre d'hores total</b>	<b>36</b>

### VISITES DEL SERVEI

<b>Nombre de visites total:</b>	<b>3.476</b>
SCS:	3.250
Privades:	226
<b>Visites:</b>	<b>3.476</b>
Primeres:	654
Successives	2.822

### PROCEDÈNCIA DE LA DEMANDA DEL SCS

<b>Nombre total de primeres:</b>	<b>603</b>
Barcelona:	201
Àrea metropolitana:	333
Altres:	67

## NEUROLOGIA

El Servei de Neurologia de la Fun-  
dació Hospital Sant Pere Claver,  
concertat amb el Servei Català de  
la Salut, des de l'any 1983, es ca-  
racteritza per atendre gran part de  
la demanda neurològica del districte,  
amb la finalitat de formalitzar el  
diagnòstic i tractament a pacients  
ambulatoris, sovint fent ús d'un su-  
port addicional de Neuropsicologia.  
Pel que fa a la derivació dels pa-  
cients, cal apuntar que la derivació  
procedeix fonamentalment del sec-  
tor Sants-Montjuic.

Així, durant l'any 2003 els diag-  
nòstics detectats en el servei han  
estat principalment cefalees de ten-  
sió, migranya, demència, tremolor,  
malalties del tipus cervell-vascular,  
epilèpsia i malaltia de Parkinson.

Personal sanitari	Hores setmanals
Metge	35
Infermera	18
<b>Nombre d'hores total</b>	<b>53</b>

### VISITES DEL SERVEI

<b>Nombre de visites total:</b>	<b>7.146</b>
SCS:	7.124
Privades:	22
<b>Visites:</b>	<b>7.146</b>
Primeres:	1.322
Successives	5.824

### PROCEDÈNCIA DE LA DEMANDA DEL SCS

<b>Nombre total de primeres:</b>	<b>1.313</b>
Barcelona:	1.234
Àrea metropolitana:	48
Altres:	31

## REUMATOLOGIA

El servei de reumatologia de la Fun-  
dació Hospital Sant Pere Claver atén  
pacients afectats de problemes reu-  
màtics, tant aguts com crònics, que  
precisen d'un nivell assistencial més  
complex que el que ofereix el metge  
de família.

La pràctica totalitat dels pacients  
d'aquest servei (99% del total) són  
derivats del metge de família del seu  
respectiu Centre de Assistència Pri-  
mària.

Després d'una acurada exploració  
en la primera visita i un cop detec-  
tada la patologia, el professional  
procedeix a donar el tractament més  
adequat pel pacient. Cal destacar  
com una eina de gran utilitat en  
aquesta especialitat, l'artrocentesis,  
un estudi cel·lular bioquímic i cultiu  
amb finalitat disgnòstica i/o terapèu-  
tica. Pel que fa a als tractaments  
que es desenvolupen en el marc de  
l'assistència en el servei de reuma-  
tologia destaquen els tractaments  
del dolor crònic i/o agut amb anal-  
gèsia, antiinflamatoris i les infiltracions  
intraarticulars.

Durant el 2003 els diagnostics més  
comuns han estat: artropatia dege-  
nerativa i els reumatismes en parts  
toves (fibromiàlgia).

Personal sanitari	Hores setmanals
Metge	18
Infermera	4
<b>Nombre d'hores total</b>	<b>22</b>

### VISITES DEL SERVEI

<b>Nombre de visites total:</b>	<b>2.024</b>
SCS:	2.005
Privades:	19
<b>Visites:</b>	<b>2.024</b>
Primeres:	441
Successives	1.583

**PROCEDÈNCIA DE LA DEMANDA DEL SCS****Nombre total de primeres: 433**

Barcelona:	246
Àrea metropolitana:	94
Altres:	93

**OTORRINOLARINGOLOGIA**

El Servei d'ORL de la Fundació Hospital Sant Pere Claver ve desenvolupant la seva labor assistencial des dels anys 50, focalitzada en el diagnòstic i tractament mèdic-quirúrgic de tot tipus de patologia de coll, nas i oïde.

Si bé fou inicialment concebut per a pacients amb recursos econòmics limitats i residents a les rodalies de l'hospital, des de l'any 1985, fruit d'un concert amb el SCS, el seu àmbit d'actuació assistencial s'amplià a tota Barcelona, àrea metropolitana i i pobles de les rodalies, si be la major part dels pacients encara procedeixen del mateix barri.

Fonamentalment es tracten pacients derivats pels metges especialistes del seu ambulatori o metges de família, quan requereixen una atenció o exploració ORL més complexa i no quirúrgica.

Donat que ni l'Hospital ni el Servei d'ORL disposa en l'actualitat d'instal·lacions per a tractaments quirúrgics, els pacients que ho requereixen es remeten a d'altres centres de la xarxa concertada.

Les patologies que es tracten més freqüentment són les cròniques-no quirúrgiques entre les que cal destacar: *l'otitis mitja crònica, la rinitis, la poliposi nasal, la faringitis i la laringitis crònica.*

Pel diagnòstic acurat d'aquestes patologies, així com per d'altres més agudes, el Servei disposa de tot l'equipament necessari: *exploració audiomètrica, impedanciometria, otomicroaspiració, i endoscòpia nasal i laringea.*

La composició del Servei, la seva dedicació, el volum de visites fetes en el darrer any, així com la procedència dels pacients es resumeixen a les taules adjuntes.

Personal sanitari	Hores setmanals
Metge	8
Infermera	10
<b>Nombre d'hores total</b>	<b>18</b>

**VISITES DEL SERVEI**

<b>Nombre de visites total:</b>	<b>1.282</b>
SCS:	1.219
Privades:	63
<b>Visites:</b>	<b>1.282</b>
Primeres:	238
Successives	1.044

**PROCEDÈNCIA DE LA DEMANDA DEL SCS****Nombre total de primeres: 226**

Barcelona:	68
Àrea metropolitana:	54
Altres:	104

**Unitat de proves complementàries**

Des de l'any 2000 i gràcies a la resolució del concurs de gabinets d'atenció especialitzada ambulatoria de Suport diagnòstic de l'Institut Català de la Salut, un 77'60% de la derivació de pacients que són atesos a l'Hospital prové de l'ICS, mentre que el 22'40% restant de diferents centres i Hospitals amb qui la Fundació té signats acords concrets i específics de col·laboració en aquest àmbit.

Així, l'Hospital Sant Pere Claver realitza tres tipus de proves complementàries: holter, ergometries (proves d'esforç) i electromiografies.

**HOLTER**

Exploració complementària que consisteix en el registre continu del electrocardiograma durant un període perllongat de temps (24 hores aproximadament), mitjançant un dispositiu portàtil de dimensió reduïda, del qual posteriorment s'extrau i analitza la informació gravada durant aquest període de temps.

El Holter es una prova molt útil en l'estudi de tot tipus d'arítmies cardíacques i en alguns casos de malalties coronàries.

La demanda d'aquesta exploració correspon bàsicament a pacients amb aquestes patologies, que de forma general se solen manifestar en símptomes com palpitations, taquicardies, pèrdues de coneixement o mareigs i dolor precordial.

La importància de la detecció d'aquest tipus de patologies amb celeritat fa que la unitat de proves



complementàries hagi considerat oportuna l'adaptació del servei a la demanda rebuda, amb la consegüent reducció de llista d'espera. Un objectiu que s'ha aconseguit, gràcies, entre d'altres factors, a l'ús d'una tecnologia digital d'alt nivell.

En el darrer 2003 els professionals mèdics que treballen en la realització d'aquestes exploracions han apreciat en els pacients que han vingut a realitzar-se la prova un predomini dels diagnòstics vinculats a aritmies ventriculars, taquicàrdies supra ventriculars i disfuncions sinusals.

869 proves procedents de ICS  
122 proves procedents d'altres centres i hospitals  
**Total: 991 proves**

**Procedència dels pacients: 869 proves**

Barcelona	496
Hospitalet	98
Hospital de Tortosa	275



Realització d'una Electromiografia (EMG).

## ERGOMETRIA (PROVA D'ESFORÇ)

Exploració complementària que consisteix en el registre electrocardiogràfic continu durant la realització d'un exercici físic dinàmic d'intensitat creixent. La seva principal aplicació en cardiologia consisteix en la detecció i avaluació de la cardiopatia isquèmica, tot i que pot tenir altres finalitats, com l'avaluació de la capacitat física o l'estudi d'algunes aritmies o el pronòstic d'algunes malalties cardíques. L'exercici físic es realitza pedalant sobre un cicloergòmetre estàtic.

L'objectiu que es persegueix des de la unitat de proves complementàries és el cribatge de cardiopaties isquèmiques, el seguiment evolutiu de les cardiopaties cròniques i l'estratificació del risc en pacients isquèmics.

L'any 2003 els professionals que treballen realitzant aquesta prova han apreciat en els pacients que han vingut a realitzar-se la prova un predomini dels diagnòstics vinculats a cardiopaties isquèmiques.

La importància d'un diagnòstic eficaç i ràpid ha posat de relleu l'adaptació real a la demanda, amb especial atenció als casos urgents.



Pacient realitzant una Ergometria.

1.861 proves procedents de ICS  
134 proves procedents d'altres Centres i Hospitals  
**Total: 1.995 proves**

**Procedència dels pacients: 1.861 proves**

Barcelona	1.444
Hospitalet	170
Hospital de Tortosa	149
Santa Coloma de Gramanet	98

## EMG

La electromiografia és l'estudi electrofisiològic del sistema neuromuscular. A banda de ser una prova complementària, és també una perllongació de l'estudi clínic neurològic. Aquesta exploració es dissenya a cada pas.

Al llarg del 2003 les electromiografies realitzades a FHSPC han confirmat diagnòstics freqüents de síndrome de túnel carpià, polineuropatia diabètica, radiculopaties o malalties com neuropaties, misatenies, esclerosi lateral amiotròfica o miopaties.

7.944 proves procedents de ICS  
2.309 proves procedents d'altres centres i hospitals

**Total: 10.253 proves**

**Procedència dels pacients:  
7.944 proves**

Barcelona	3.242
Hospitalet	1.626
Baix Llobregat	1.875
Santa Coloma de Gramanet	230
Badalona	591
Hospital de Tortosa	375
Hospital Viladecans	5

## Salut mental

El Departament de Salut Mental de la Fundació Hospital Sant Pere Claver, treballa de manera continuada en l'atenció interdisciplinària de pacients amb alteracions de la salut de tipus emocional i mental. Per dur a terme aquesta activitat, basada en la comprensió dels fenòmens mentals i orientada a la prevenció, la Fundació compta amb les eines necessàries tant psicoterapèutiques com psicosocials, integrades en set equipaments diferents: Centre de Salut Mental d'Adults de Sants, Centre de Salut Mental d'Adults de Montjuïc, Centre de Salut Mental Infanto-Juvenil de Sants-Montjuïc, Unitat de Tractament Específic d'Adults, Unitat de Tractament Específic d'Infants, Justícia Juvenil i l'Hospital de Dia per Adolescents.

CSMA Montjuïc  
/ CSMA Sants

Els Centres de Salut Mental d'Adults de Montjuïc i de Sants són els referents de l'atenció especialitzada en Salut Mental a tot el districte municipal de Sants i Montjuïc. De fet durant aquest 2003 els tots dos centres s'han consolidat com l'únic referent de l'atenció de Salut Mental a la zona.

El nostre equip multidisciplinari, integrat per psiquiatres, psicòlegs, treballadors socials i infermeres, té com a objectiu donar una assistència pública, de caràcter fonamentalment

ambulatori, amb visites concertades a la població adulta. Cal destacar com un fet remarcable en el darrer any l'augment que han experimentat els tractaments grupals, així com també la coordinació de diversos nivells assistencials potenciats des de la institució; com ara la Unitat Polivalent Poble Sec (UPPS), els centres d'atenció a les drogodependències, centres de dia, unitats hospitalàries, PSI, i el Programa d'atenció dels Trastorns Mentals Severs de famílies amb alt risc (TMS). D'alta banda, ha estat potenciada la presència del servei en forma de comunicacions, jornades, congressos i revistes de l'àmbit sanitari.



CSMA Sants.



	CSMA Montjuïc		CSMA Sants		UTEA	
	dona	home	dona	home	dona	home
18-24 anys	98	69	118	64	56	19
25-34 anys	255	198	288	199	76	32
35-44 anys	327	189	360	212	65	22
45-54 anys	241	138	405	185	30	10
55-64 anys	209	115	361	167	16	5
>65 anys	157	62	443	115	9	2
	<b>1.287</b>	<b>771</b>	<b>1.975</b>	<b>942</b>	<b>252</b>	<b>90</b>

Totes les dades fan referència al conjunt de persones ateses durant l'any 2003 als diferents serveis de DSM, no només a les primeres visites.

### CSMIJ

El Centre de Salut Mental Infantil i Juvenil treballa de forma continuada per possibilitar l'atenció en salut mental a la població infantil i juvenil. En aquest sentit, un dels objectius prioritaris és assistir als problemes o conflictes mentals que pateix aquest sector estant el més a prop possible dels seus nivells de gestació i dels seus nuclis vivencials habituals.

És important, a més, la coordinació amb les institucions del barri i els equipaments que proporciona la xarxa sanitària per poder donar una assistència integrada i de qualitat.

L'assistència que donem al Centre està dividida bàsicament en tres modalitats diferents: abordatges individuals, grupals i familiars.

En el darrer 2003 els professionals del servei han detectat un increment important de la demanda d'atenció assistencial de fills d'immigrants.

Personal sanitari	Hores setmanals
Psiquiatria	278
Psicologia	126
Treballador social	75
Infermeria	75
<b>Nombre d'hores total</b>	<b>554</b>

#### VISITES DEL SERVEI

Primeres visites	
CSMA Sants	1.056
CSMA Montjuïc	960

Successives	
CSMA Sants	10.535
CSMA Montjuïc	6.808

Pacients atesos	
CSMA Sants	2.926
CSMA Montjuïc	2.064

#### VISITES DEL SERVEI

Primeres visites	310
Successives	3.679
<b>Pacients atesos</b>	<b>749</b>

Personal sanitari	Hores setmanals
Psiquiatria	40
Psicologia	90
Treballador social	40
<b>Nombre d'hores total</b>	<b>170</b>

	CSMIJ Sants Montjuïc		UTEI		JUSJUV		Hospital de dia	
	dona	home	dona	home	dona	home	dona	home
0-3 anys	7	8	0	0	0	0	0	0
4-6 anys	30	60	4	7	0	0	0	0
7-12 anys	138	215	31	88	0	5	0	1
13-18 anys	119	144	20	40	8	30	15	25
>18 anys	5	7	6	4	6	28	1	1
	<b>299</b>	<b>434</b>	<b>61</b>	<b>139</b>	<b>14</b>	<b>63</b>	<b>16</b>	<b>27</b>

Totes les dades fan referència al conjunt de persones ateses durant l'any 2003 als diferents serveis de DSM, no només a les primeres visites.

## Hospital de Dia per Adolescents

L'Hospital de Dia per Adolescents neix l'any 2002 per la necessitat de donar una assistència específica a la població adolescent que viu un moment social especialment complex. Aquest dispositiu terapèutic d'utilització pública, està destinat a joves d'edats compreses entre els 13 i els 18 anys, i té com a objectiu ajudar a aquest sector de la població en allò que és més específic del seu món relacional, fent incidència sobretot en la seva problemàtica psicològica escolar, pre o professional i sovint també relativa a la seva situació de dependència familiar. Per aquest motiu, el Centre incideix molt en el desenvolupament de l'adolescent, que requereix la relació entre iguals, essent per tant fonamental la creació d'espais on aquestes vinculacions puguin ser afavorides.

Els joves que s'atenen es poden beneficiar d'una atenció terapèutica i psicopedagògica intensiva, unes hores cada dia, amb una durada d'entre un i dos anys.

L'eix central d'atenció assistencial és el Pla Terapèutic Individualitzat (PTI) que propicia un tractament que inclou un abordatge psiquiàtric, psicoterapèutic individual i grupal, psicopedagògic, juntament amb altres tipus d'ajut complementari.

Durant l'any 2003 s'han atès un total de 43 nois, amb una estada mitjana de 136 dies hàbils per persona. En el marc d'aquest equipament s'han realitzat activitats psicoterapèutiques individuals i familiars, suport a les famílies, activitats de lleure i tallers psicoeducatius (estètica, sexualitat, esports, salut, revista, música, jocs, fusteria, dibuix i pintura), així com un programa de suport a l'escolarització. Cal destacar en aquest punt la signatura d'un conveni de col·laboració entre la conselleria

de sanitat, la d'ensenyament i la Fundació, que ha permès al centre incorporar un educador/mestre.

D'altra banda en el darrer 2003 l'Hospital de Dia ha fet el seu trasllat definitiu als nous locals ubicats al carrer Mare de Déu del Port 344-346.



Taller de ceràmica de l'Hospital de Dia.



Hospital de Dia per adolescents.



Taller d'informàtica de l'Hospital de Dia.

Personal sanitari	Hores setmanals
Psiquiatre	55
Psicòleg	40
Treballador social	20
Infermera	40
Educador	130
<b>Nombre d'hores total</b>	<b>285</b>

## UTEA/UTEI

Les Unitats de Tractaments Específics d'Adults (UTEA) i d'infants i adolescents (UTEI) del Departament de Salut Mental de la Fundació Hospital Sant Pere Claver tenen com a objectiu realitzar tractaments de psicoteràpia psicoanalítica focal i breu en aquells pacients en què estigui indicat, i que se'n puguin beneficiar. El fet que les unitats no estiguin sectoritzades, permet a la institució rebre usuaris de totes les regions sanitàries a l'hora que esdevé un referent a Catalunya per a l'abordatge psicoterapèutic des d'una vessant dinàmica.

L'activitat de les unitats de tractament específics es basa en 3 eixos ben diferenciats, i relacionats entre si: assistència, docència i investigació.

El equip assistencial estan integrats per psicoterapeutes experimentals, que realitzen tractaments focals d'un any de durada aproximadament a adults i menors.

En el darrer 2003 les Unitats han fet una important tasca de recerca i formació de professionals en psicoteràpia psicoanalítica a la xarxa pública.

### VISITES DEL SERVEI

#### Primeres visites

UTEA	135
UTEI	110
<b>TOTAL</b>	<b>245</b>

#### Successives

UTEA	3.557
UTEI	3.590
<b>TOTAL</b>	<b>7.147</b>

#### Pacients atesos

UTEA	393
UTEI	259
<b>TOTAL</b>	<b>652</b>

Personal sanitari	Hores setmanals
Terapeuta	180

	CSMA Sants		CSMA Montjuïc		UTEA	
	dona	home	dona	home	dona	home
Trastorns orgànics i consum de tòxics	12	27	21	31	0	0
Psicosis esquizofrènica	121	124	80	110	1	1
Trastorns delirant	17	19	23	13	0	0
Trastorns afectius severes	237	112	268	153	18	2
Trastorns neuròtics	557	168	332	124	103	37
Trastorns de personalitat	157	88	131	94	15	11

	CSMA Sants		CSMA Montjuïc		UTEA	
	dona	home	dona	home	dona	home
Trastorns adaptatius	418	168	154	95	46	6
Trastorns alimentació	12	0	11	1	2	0
Retard mental	11	18	10	13	0	0
Altres	153	84	44	26	10	10
Aplaçat	261	115	108	76	37	14
<b>Total</b>	<b>1.956</b>	<b>923</b>	<b>1.182</b>	<b>736</b>	<b>232</b>	<b>81</b>

Totes les dades fan referència al conjunt de persones ateses durant l'any 2003 als diferents serveis de DSM, no només a les primeres visites.

## JUSJUV

El programa de col·laboració entre el Departament de Salut Mental de la FHSP i els Departaments de Justícia i Sanitat de la Generalitat de Catalunya es desenvolupa al centres Alzina i Til·lers, així com al Servei de SMAT (Servei de Mediació Atenció i Tractament) i a la mateixa institució.

Durant l'any 2003 s'han atès un total de 343 pacients, havent realitzat un total de 161 primeres visites. Cal destacar les denúncies de maltractaments que fan els infants i adolescents cap els seus familiars, com uns dels delictes emergents detectats pels professionals que treballen en el departament.

### VISITES DEL SERVEI

Visites totals: **2.520**

Personal sanitari	Hores setmanals
Psiquiatre	40
Psicòleg	50
<b>Nombre d'hores total</b>	<b>90</b>

	CSMIJ		UTEI		H. de dia		JUSJUV	
	dona	home	dona	home	dona	home	dona	home
Trastorns orgànic i consum de tòxics	0	0	0	0	0	0	3	6
Esquizofrènia i altres psicosis	2	8	0	3	3	5	0	2
Trastorns afectius severes	5	2	1	1	1	2	6	4
Trastorns desenvolupament	17	29	6	11	0	0	0	1
Trastorns neuròtics	82	77	11	23	5	6	3	11
Trastorns de personalitat	2	9	0	0	4	5	2	29
Trastorns alimentació	14	6	2	1	0	0	0	0
Trastorns adaptatius	54	83	20	28	0	4	12	46

Totes les dades fan referència al conjunt de persones ateses durant l'any 2003 als diferents serveis de DSM, no només a les primeres visites.

	CSMIJ		UTEI		H. de dia		JUSJUV	
	dona	home	dona	home	dona	home	dona	home
Trastorns dèficit d'atenció	7	38	0	11	0	0	0	0
Retard mental	4	9	1	1	1	0	0	2
Trastorns de conducta	24	71	3	4	3	3	2	23
Altres	20	31	49	14	0	0	5	18
Pertorbacions emocionals pròpies de la infància i adolescència	31	28	0	0	0	0	0	3
Aplaçat	39	40	7	15	0	1	13	73
<b>Total</b>	<b>301</b>	<b>431</b>	<b>100</b>	<b>112</b>	<b>17</b>	<b>26</b>	<b>46</b>	<b>218</b>

Totes les dades fan referència al conjunt de persones ateses durant l'any 2003 als diferents serveis de DSM, no només a les primeres visites.



## SAPPIR

El SAPPIR és un servei especialitzat en investigació i atenció als immigrants extracomunitaris i refugiats que està en marxa des de l'any 1994.

El Centre és un servei especialitzat de l'Associació GASIR (Grup d'Assistència Sanitària als Immigrants i Refugiats), que aborda els problemes d'aquest col·lectiu des d'una perspectiva més sanitària.

El SAPPIR està format per un grup multidisciplinari integrat per un psiquiatre, una psicòloga, una assistent social, una antropòloga i una secretària.

L'atenció dels patiments psicològics dels immigrants i refugiats és una greu mancança sentida des de fa molt de temps pels professionals sanitaris. És per això que aquest equip interdisciplinari, experts en diverses tècniques de tractament psicològic i psiquiàtric, ha posat en marxa aquest servei públic i gratuït, que segueix una línia d'actuació essencialment humanitària.

L'objectiu principal del SAPPIR és donar una atenció psicològica i social gratuïta als immigrants i refugiats extracomunitaris. En el marc d'aquesta atenció també el Centre participa en missions humanitàries i ofereix docència i supervisió de casos clínics a d'altres professionals.



Edifici principal de la Fundació Hospital Sant Pere Claver al carrer Vilà i Vilà, 16 de Barcelona.

Personal sanitari	Hores setmanals
Psiquiatre	20
Psicòleg	8
A. Terapeuta	8
<b>Nombre d'hores total</b>	<b>36</b>

### VISITES DEL SERVEI

<b>Nombre de visites total:</b>	<b>266</b>
Primeres visites:	102
Successives:	164

Sexe:	
Homes:	53%
Dones:	47%

### PROCEDÈNCIA DE LA DEMANDA DEL SCS

<b>Nombre total de primeres:</b>	<b>601</b>
Marroc:	38%
Latinoamèrica:	26%
Pakistan:	12%
Europa de l'Est:	8%
Sud est Asiàtic:	8%
Altres:	8%

## Clínica dental

Des de l'any 1.998 data en que es va inaugurar la Clínica Dental, la Fundació Hospital Sant Pere Claver, sempre ha volgut oferir una assistència odontològica eficient i de qualitat en un barri caracteritzat per la manca d'aquests tipus de serveis. Els bons resultats aconseguits en aquest temps han estat possibles gràcies als coneixements avançats d'uns professionals que treballen per un projecte comú amb experiència i il·lusió. A més, un dels trets característics la Clínica Dental és la bona comunicació que s'estableix entre els professionals i els pacients, que reben una informació detallada de tots els tractaments las que s'han de sotmetre. S'assoleix així una compenetració i confiança entre dentista i pacient, fonamental en aquest tipus de servei.

Els tractaments que s'han realitzat en aquest 2003 i dins del marc de l'assistència han estat majoritàriament obturacions, endodòncies, implants, cirurgia maxilo-facial, ortodòncia, odonto-pediatria, pròtesi removibles i pròtesi fixes. De la seva banda, els diagnòstics més comuns detectats han estat pulpitis, càries i maloclusions.



Consulta de la Clínica Dental.

### VISITES DEL SERVEI

Realitzades durant l'any 2003 **2.892**

<b>Personal sanitari</b>	<b>Hores setmanals</b>
Ortodòncia	13
Odontologia	49
Cirurgia maxilo-facial	5
Aux. Clínica	50
<b>Nombre d'hores total</b>	<b>117</b>

23



Recepció de la Clínica Dental.

## FORMACIÓ, DOCÈNCIA I ACTIVITATS DE RECERCA

### Formació

- **AL·LÈRGIA.** Gener 2003. Cardona. Curs Acadèmic de la Societat Catalana d'Al·lèrgia i Immunologia Clínica.
- **AL·LÈRGIA.** Març 2003. Denver (EUA) Congrés de la American Academy of Allergy, Asthma & Clinical Immunology.
- **E.M.G.** Novembre de 2003. Reunió anual Societat Espanyola de Neurologia. Assistents: Dra. Natàlia Carballo, Dra. Janina Turón, Dra. Isabel Fernández, Dr. Juanjo Hernández i Núria Martínez.
- **CARDIOLOGIA.** Juny 2003. Barcelona. Congrés Català de Cardiologia. Assistent: Dr. Alfred Moreno
- **CARDIOLOGIA.** Octubre 2003. Sevilla. Congrés Nacional de Cardiologia. Assistents: Dr. Alfred Moreno, Dra. Maria Huertas i Laudina Tranche.
- **DENTAL.** Novembre 2003. Barcelona. III Simposi d'Odontomatologia per Higienistes i Auxiliars dentals. Assistents: Montserrat Canut i Sara Sánchez.
- **DENTAL.** Maig 2003. Barcelona. Seminari de Implantologia Bucal. Curs sobre tractament odontològic en pacients especials. Assistent: Dra. Gemma Torres.
- **DERMATOLOGIA.** Març 2003. Barcelona. Seminari sobre Fotografia per a Dermatòlegs. Assistent: Dr. Àlex Mercadal.
- **NEUROLOGÍA.** Febrer 2003. Barcelona. Reunió d'UFISS de Catalunya. Dr. Domènec Gil.
- **NEUROLOGÍA.** Maig 2003. Barcelona. VIII Jornades d'actualització en psicogeriatría. Dr. Domènec Gil.
- **NEUROLOGÍA** Setembre 2003. San José (Costa Rica). VI Congreso Iberoamericano de la enfermedad cerebrovascular. Dr. Domènec Gil.
- **NEUROLOGÍA.** Juny 2003. Amsterdam (Holanda). Urije Universiteit Medisch Centrum Amsterdam Alzheimercentrum.

- **NEUROLOGÍA.** Abril 2003. Madrid. Retos terapéuticos en Cefaleas, Epilepsia y Enfermedad de Parkinson.
- **OFTALMOLOGIA.** Gener 2003. Barcelona. IV Symposium sobre Glaucoma. Allergan. IMO.
- **PSQUIATRIA.** Novembre 2003. Barcelona. "Interrelació entre salut mental i Justícia Juvenil: 10 anys d'experiència del programa de menors de la FHSPC".
- **PSQUIATRIA.** Octubre 2003. Barcelona. "Primera Jornada sobre l'Atenció Psicoterapèutica dels trastorns psicòtics a la Xarxa Pública".
- **PSQUIATRIA.** Octubre 2003. Barcelona. "Seminari de formació en la Kleinian Psychoanalytic Diagnostic Scale".
- **REUMATOLOGIA.** Maig 2003. Bilbao. XXIX Congreso Nacional de la Sociedad Española de Reumatología.
- **REUMATOLOGIA.** Juny 2003. Lisboa (Portugal). Annual European Congress of Rheumatology. "EULAR 2003".

### Docència i ponències

- **AL·LÈRGIA.** Maig 2003. Marbella. Comunicació oral. "Alergia al plàtano en el primer semestre de vida: descripció de 3 casos con diferente debut clinico". XXVII Congreso Nacional de la SEICAP.
- **AL·LÈRGIA.** Setembre 2003. Vancouver (Canadà). Comunicació Oral. "Immunotherapy impact on Asthma Quality of Life: 2 years follow up". World Allergy Organization Congress: XVIII ICACI.
- **AL·LÈRGIA.** Juny 2003. Barcelona. XVIè Curs de Reciclatge Al·lèrgològic per a equips d'atenció primària. Fundació Hospital Sant Pere Claver.
- **AL·LÈRGIA.** Novembre 2003. Terrassa. Ponència sobre "Al·lèrgia medicamentosa" a la *Jornada d'Al·lèrgologia per a Metges d'As-*



sistència Primària organitzada per la Societat Catalana d'Al·lèrgia i Immunologia Clínica.



Nens assistents a les colònies.

- **AL·LÈRGIA.** XIVes Colònies d'Estiu per saber-ho tot de l'asma de la FHSPC. Declarades d'interès sanitari per l'IES del Departament de Sanitat.
  - **AL·LÈRGIA.** Abril 2003. Barcelona. Infermeria d'al·lèrgia. Participació al col·loqui sobre Asma en el 3er curs d'educadors de l'asma. Departament de Penumologia de l'Hospital de Sant Pau i la Societat Catalana de Penumologia (SO-CAP).
  - **AL·LÈRGIA.** Maig 2003. Barcelona. Infermeria. III Reunió del Grup d'Infermeria dels serveis d'Al·lèrgia. Presentació d'una fitxa d'infermeria específica.
  - **AL·LÈRGIA.** Maig 2003. Barcelona. Infermeria. Diploma acreditatiu d'activitat de Formació Continua i Científica d'Infermeria. SCAIC.
  - **AL·LÈRGIA.** Juny 2003. Sevilla. Infermeria. Comunicació Oral "Educativo al aire libre. Colonias de verano para aprender sobre el asma. 13 años de experiencia". VI Encuentro Andaluz de Enfermería en Alergología.
  - **CARDIOLOGIA.** Juny 2003. Curs d'E.C.G per Metges de Família. Docents: Dr. Alfred Moreno.
  - **DERMATOLOGIA.** Novembre 2003. Barcelona. XIV Curs de Protocols en Dermatologia pel metge general de l'Hospital Universitari Sagrat Cor, Servei de Dermatologia. Unitat Docent de la UB Ponència. Dr. Àlex Mercadal.
  - **E.M.G.** Març 2003. Universitat de Barcelona. Docents: Dr. Jaime Valls i Dra. Janina Turón.
  - **NEUROLOGIA.** Curs 2003-2004. Facultat de Medicina de la UAB. Membre del Comitè Organitzador del Màster/Diplomatura de Post-grau en Psicogeriatría.
  - **NEUROLOGIA.** Juny 2003. Facultat de Medicina de la UAB. Membre del Tribunal de Mestratge de Formació Professional en Neuropsicología.
  - **NEUROLOGIA.** Curs 2003-2004. Facultat de Medicina de la UAB. Cursos de Doctorat i Màster de la Divisió de Psiquiatria i Psicologia Mèdica.
  - **SALUT MENTAL.** Jornades X Aniversari del programa de JUJSJUV.
  - **SALUT MENTAL.** Jornades Rorschach i KPDS
  - **SALUT MENTAL.** Participació a les jornades sobre psicoteràpies a pacients psicòtics.
  - Publicació de "Hipersensibilidad a medicamentos. A propósito de un caso" a la Revista Alergología e Inmunología Clínica; vol. 18: nº 3. Juny 2003.
  - Publicació "Tolerance of nimesulide in NSAID intolerant patients". Dr. A. Valero, Dr. M.A. González, Dr. E. Martí Guadaño. Allergy 2003; 367-369.
  - Publicació "Effect of 1 year immunotherapy on Asthma Quality of Life". Dr. A. Roger, Dr. M. Baltasar, Dr. E. Martí Guadaño, J Allergy Clin Immunol, Vol. 111. Nº 2; February 2003; 176.
  - Publicació "Corticoides inhalados en Pediatría". Dr. E. Martí Guadaño. Allergol et Immunopathol 2003; 31: 3-6.
- E.M.G.**
- Stimulated Single -Fiber EMG of the Frontalis and Orbicularis muscles in ocular Myasthenia Gravis. Muscle Nerve 28: 501-503, 2003.
- REUMATOLOGIA.**
- Publicació "Infiltraciones articulares y de partes blandas con corticosteroides. Eficacia y complicaciones locales. Estudio prospectivo" a la revista Española de Reumatología. Dra. MP. Lisbona Pérez. 2003; 30(5):185-321.
  - Publicació "¿De qué depende la ingesta de calcio en la dieta?" a la revista Española de Reumatología. Dra. MP. Lisbona Pérez. 2003;30 (5): 185-231.
  - Publicació "Prevalencia de la enfermedad ósea de Paget en los dedos" a la revista Española de Reumatología. Dra. MP. Lisbona Pérez. 2003;30 (5): 185-231.

### Publicacions mèdiques

#### AL·LÈRGIA.

- Publicació del capítol 5: "Rinitis y Alergia Alimentaria" del llibre *Patologia Nasal*. Ed. Luzán 5, S.A.
- Publicació de "Urticària por Amoxicilina?" a la revista Alergología e Inmunología Clínica; vol. 18: nº 3. Juny 2003.

## ESTAT ECONÒMIC I FINANCER

ACTIU	2003	%	2002	%
<b>B - Immobilitzat</b>	<b>951.827</b>	<b>42,26%</b>	<b>646.007</b>	<b>36,85%</b>
II Immobilitzat material	92.093	4,09%	58.070	3,31%
III Immobilitzat material	841.364	37,35%	574.716	32,78%
IV Immobilitzat financer	18.371	0,82%	13.222	0,75%
<b>C- Despeses a distribuir en diversos exercicis</b>	<b>2.475</b>	<b>0,11%</b>	<b>3.851</b>	<b>0,22%</b>
<b>D - Actiu circulant</b>	<b>1.298.048</b>	<b>57,63%</b>	<b>1.103.152</b>	<b>62,93%</b>
II Existències	601	0,03%	601	0,03%
III Deutors	1.103.678	49,00%	975.679	55,66%
IV Inversions financeres temporals	6.949	0,31%	0	0,00%
VI Tresoreria	184.794	8,20%	124.477	7,10%
VII Ajustaments per periodització	2.026	0,09%	2.395	0,14%
<b>TOTAL ACTIU</b>	<b>2.252.350</b>	<b>100,00%</b>	<b>1.753.010</b>	<b>100,00%</b>

PASSIU	2003	%	2002	%
<b>A - Fons propis</b>	<b>1.162.272</b>	<b>51,60%</b>	<b>989.851</b>	<b>56,47%</b>
I Fons fundacional	12.020	0,53%	12.020	0,69%
V Resultats exercicis anteriors	977.830	43,41%	880.445	50,22%
VI Pèrdues i guanys	172.421	7,66%	97.385	5,56%
<b>B- Ingressos a distribuir en diversos exercicis</b>	<b>180.650</b>	<b>8,02%</b>	<b>186.344</b>	<b>10,63%</b>
<b>D - Creditors a llarg termini</b>	<b>238.737</b>	<b>10,60%</b>	<b>84.336</b>	<b>4,81%</b>
II Deutes amb entitats de crèdit	176.730	7,85%	22.329	1,27%
IV Altres creditors	62.007	2,75%	62.007	3,54%
<b>E - Creditors a curt termini</b>	<b>670.691</b>	<b>29,78%</b>	<b>492.480</b>	<b>28,09%</b>
II Deutes amb entitats de crèdit	38.475	1,71%	30.582	1,74%
IV Creditors comercials	274.984	12,21%	145.818	8,32%
V Altres deutes no comercials	357.232	15,86%	311.405	17,76%
VII Ajustaments per periodització	0	0,00%	4.675	0,27%
<b>TOTAL PASSIU</b>	<b>2.252.350</b>	<b>100,00%</b>	<b>1.753.010</b>	<b>100,00%</b>
<b>Inversions en actiu fix durant l'exercici</b>	<b>381.109</b>		<b>51.070</b>	

COMPTE DE PÈRDUES I GUANYS	2003	%	2002	%
B.1. Ingressos per prestació de serveis	3.869.167	98,98%	3.496.201	99,26%
B.4. Altres ingressos d'exploració	40.022	1,02%	26.072	0,74%
<b>Total Ingressos d'exploració</b>	<b>3.909.189</b>	<b>100,00%</b>	<b>3.522.273</b>	<b>100,00%</b>
A.2. Aprovisionaments	966.791	25,66%	961.825	28,19%
A.3. Despeses de personal	2.302.665	61,12%	1.981.308	58,06%
A.4. Dotació per a amortitzacions d'immobilitzat	80.438	2,13%	95.744	2,81%
A.5. Variació de les previsions de trafic	0	0,00%	28	0,00%
A.6. Altres despeses d'exploració	417.804	11,09%	373.431	10,94%
<b>Total Despeses d'exploració</b>	<b>3.767.698</b>	<b>100,00%</b>	<b>3.412.336</b>	<b>100,00%</b>
<b>BENEFICIS D'EXPLORACIÓ</b>	<b>141.490</b>		<b>109.936</b>	
<b>Resultats financers negatius</b>	<b>14.342</b>		<b>7.812</b>	
<b>BENEFICIS DE LES ACTIVITATS ORDINÀRIES</b>	<b>127.148</b>		<b>102.124</b>	
<b>Resultats extraordinaris positius</b>	<b>45.273</b>		<b>6.081</b>	
<b>BENEFICIS ABANS D'IMPOSTOS</b>	<b>172.421</b>		<b>108.206</b>	
<b>Impost sobre societats</b>	<b>0</b>		<b>10.821</b>	
<b>BENEFICI DE L'EXERCICI</b>	<b>172.421</b>		<b>97.385</b>	

## AUDITORIA



AUDITORES ASOCIADOS AETEC, S.L.  
Tuset, 26, 6è, 3.ª - 08006 Barcelona  
Tels. 217 16 16 - 217 80 62 - 217 16 67 - Fax 415 44 66

Num.Prot. 115/04

**INFORME D'AUDITORIA DE COMPTES ANUALS**

**ALS MEMBRES DEL PATRONAT DE LA FUNDACIO HOSPITAL SANT PERE CLAVER**

1 Hem auditat els comptes anuals de la **FUNDACIO HOSPITAL SANT PERE CLAVER**, que comprenen el Balanç de Situació al 31 de desembre de 2.003, el compte de pèrdues i guanys i la memòria corresponents a l'exercici anual clos en aquesta data, la formalització dels quals és responsabilitat de la Direcció de L'Entitat. La nostra responsabilitat és expressar una opinió sobre aquests comptes anuals en conjunt, basada en la feina efectuada segons les normes d'auditoria acceptades generalment, que requereixen l'examen, mitjançant proves selectives de l'evidència justificativa dels comptes anuals i l'avaluació de la presentació, dels principis comptables aplicats i de les estimacions efectuades.

2 La **FUNDACIO HOSPITAL SANT PERE CLAVER** presenta a efectes comparatius amb cada una de les partides del balanç, del compte de pèrdues i guanys i del quadre de finançament, a mes dels imports de l'exercici 2.003, els corresponents a l'exercici anterior. La nostra opinió es refereix exclusivament als comptes anuals de l'exercici 2.003. Amb data 21 de Maig de 2.003 vàrem emetre el nostre informe d'auditoria, referit als comptes anuals de l'exercici 2.002, on expressàvem una opinió favorable.

3 La nostra opinió és que els comptes anuals de l'exercici 2.003 adjunts, expressen, en tots els aspectes significatius, la imatge fidel del patrimoni i de la situació financera de la **FUNDACIO HOSPITAL SANT PERE CLAVER** al 31 de desembre de 2.003 i dels resultats de les seves operacions i dels recursos obtinguts i aplicats durant l'exercici anual clos el mateix dia i compta amb l'informació necessària i suficient per a la seva interpretació i comprensió adequada de conformitat amb principis i normes comptables d'acceptació general, que son uniformes amb els aplicats en el exercici anterior.

AUDITORES ASOCIADOS AETEC, S.L.

**Ramon Balagué i Mola**  
Soci-Auditor

Barcelona 5 de Maig de 2.004

COL·LEGI  
DE CENSORS JURATS  
DE COMPTES  
DE CATALUNYA

Membre exercent:

AUDITORES ASOCIADOS  
AETEC, S.L.

Any 2004 Núm. CC005240  
CÒPIA GRATUITA

.....  
Aquest informe està subjecte a  
la taxa aplicable establerta a la  
Llei 44/2002 de 22 de novembre.  
.....









**Fundació Hospital Sant Pere Claver**

Vila i Vilà 16  
08004 Barcelona  
Tel. 93 442 39 02  
Fax 93 329 76 36

Amb el suport de:



**Caixa Penedès**  
**Obra Social**

